

'N°150'

#02



CO

SA

avec la participation de



RF Studio



Birdie



BELLEGARDE ING.

Casso

& Associés

Jean-Paul Lamoureux,
acousticien



AE75
alliance économie



L'ANNEXE, 'N°150', #02 - 12.12.17

Le Groupe Groupama s'inscrit aujourd'hui dans la lignée des Bâisseurs...

Propriétaire multiple sur la plus belle avenue du monde, le Groupe Groupama entreprend d'ambitieux travaux de restructuration sur un patrimoine d'exception.

A proximité immédiate de l'Arc de Triomphe, l'immeuble-îlot 150 Champs Elysées est situé sur un emplacement unique, doté d'un formidable potentiel de revalorisation. Cet immeuble emblématique de 20.000 m² bénéficie d'une visibilité et d'une architecture exceptionnelles, entre patrimoine haussmannien et Art Déco.

Le projet prévoit la création d'un hôtel de prestige 5 étoiles comprenant 100 chambres, dont 17 suites, un bar, un restaurant, une cour intérieure, deux rooftops. Une piscine extérieure de 25m sera « posée » sur le toit, donnant ainsi une signature singulière à cet actif remarquable et unique.

Une nouvelle offre de 5.000 m² de commerces sera développée, comprenant un flagship de 3.000 m². Les commerces bénéficieront d'espaces rationalisés avec des flux logistiques optimisés et des volumes époustouffants. Enfin, un cinéma 'nouvelle génération', ultra confort et high tech, verra également le jour et offrira à la clientèle une expérience cinématographique réinventée.

L'immeuble 150 Champs Elysées sera livré en 2021.

Nous croyons au formidable potentiel d'attractivité des Champs Elysées : ces derniers mois, des grandes enseignes internationales ont annoncé leur ouverture prochaine ou l'agrandissement de leur magasin. Nous sommes convaincus de la prise de conscience générale de l'intérêt de valoriser au mieux le patrimoine de cette avenue pour en faire une vitrine moderne et innovante de notre savoir-vivre à l'échelle internationale.

C'est pour cela que Groupama Immobilier montrera une forte exigence sur la sélection des enseignes pour ses deux projets emblématiques sur les Champs Elysées, au 79 et au 150. Les concepts proposés par les enseignes devront être exceptionnels et innovants pour surprendre les clients du monde entier.

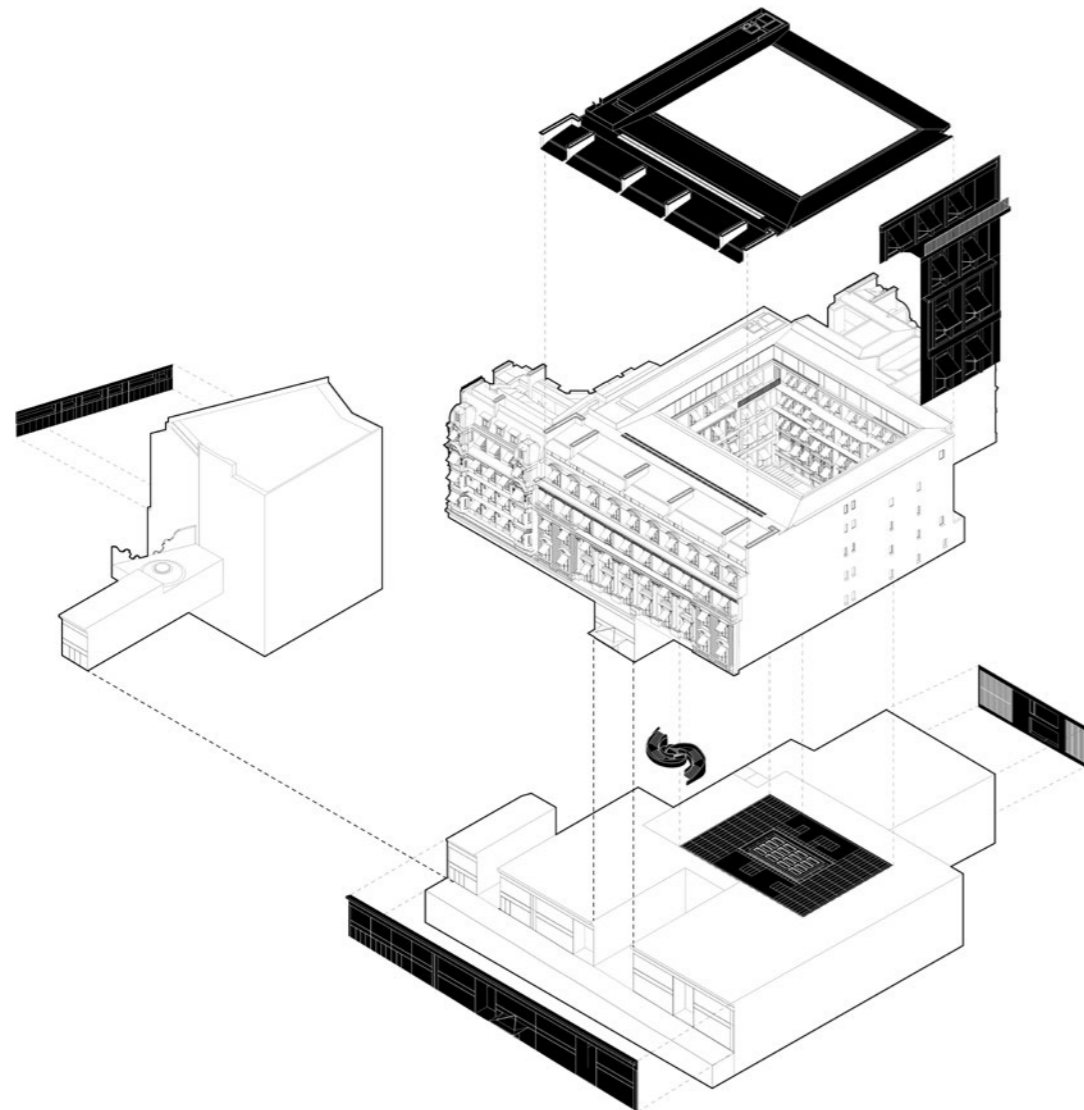
Éric Donnet,
Directeur Général, Groupama Immobilier

Les architectures témoignent des sociétés. Elles incarnent leur économie, leur politique, leurs idéaux et leurs doutes. Il en existe de toute sorte : des radicales, des gourmandes, des formelles, des personnelles, des rationnelles, des sensuelles, des généreuses, des autoritaires, des strictes... Plurielles, elles sont toutes intéressantes lorsqu'elles sont exigeantes avec elle-même.

L'architecture de COSA se nourrit de cartésianisme et de système. Elle cherche dans la relation entre programme, structure et site, les mises en équation essentielles. En s'interdisant la forme arbitraire, le storytelling, le dessin salvateur distillant un problème, elle tente de trouver, l'évidence géométrique et constructive. Et pourtant, elle cherche les plaisirs de vivre l'architecture : le paysage, le temps qui passe sur la matière, sa douceur, la beauté de ses mises en œuvre...

L'architecture de COSA est claire et tenue, rigoureuse parce que COSA défend l'idée que l'architecture se doit d'être simple pour répondre à des questions complexes.

Benjamin Colboc et Arnaud Sachet
Fondateurs, COSA



Suivant la maxime de E.-E. Viollet-le-Duc : 'restaurer un édifice, ce n'est pas l'entretenir, le réparer ou le refaire, c'est le rétablir dans un état complet qui peut n'avoir jamais existé à un moment donné', le projet N°150 associe une série d'interventions entre imaginaire haussmannien, volupté Art déco et contemporanéité du programme.

Pour y répondre, le projet rassemble, en un groupe d'immeubles sur trois rues et sept adresses, trois entités clairement identifiées et autonomes : un socle de commerces sur les Champs Élysées, un hôtel 5 étoiles de 100 clés dans les étages haussmanniens et un cinéma nouvelle génération, superposition de salles rue Arsène Houssaye.

La réhabilitation est totale, le bâtiment renouvelé. Par une série d'interventions, de petites mécaniques, l'esprit du lieu émerge, l'unité est retrouvée.

Le projet magnifie deux atouts des bâtiments existants : un linéaire de 60 mètres de façade sur les Champs Élysées et son patrimoine entre haussmannien et Art déco hérité de la création en 1928 de la galerie commerciale 'Les Portiques'. Le socle se fait vitrine, lisse, presque évanescence. Quelques lignes d'aluminium anodisé or pâle en soulignent la géométrie. La distinction entre les corps de bâtiment se lit par la mise en avant d'un élément porteur, la mise en retrait des porches. La distinction des époques aussi, par un bandeau soulignant l'ensemble haussmannien qui le couronne.

L'entrée de l'hôtel est signifiée par une marquise, contemporaine. Le fonctionnel se fait volupté. L'escalier, objet précieux, mue en courbe et contre courbe par jeu d'une double révolution qui abrite en ses centres deux ascenseurs de verre.

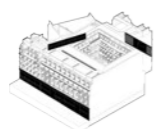
La lumière est partout, retrouvée même sous le sol... ou plutôt sous l'eau, puisque dans la cour une lame d'eau se transforme en verrière depuis les commerces, miroir d'Alice au Pays des merveilles.

Elle trouve son écho par un bassin sur les toits. Dégagée de toute sujétion technique, la cinquième façade devient terrasse, lieu de baignade et de farniente autour d'un bassin de nage à débordement le long d'une paroi de verre vers la grande cour de l'hôtel.

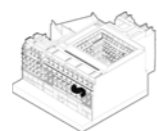
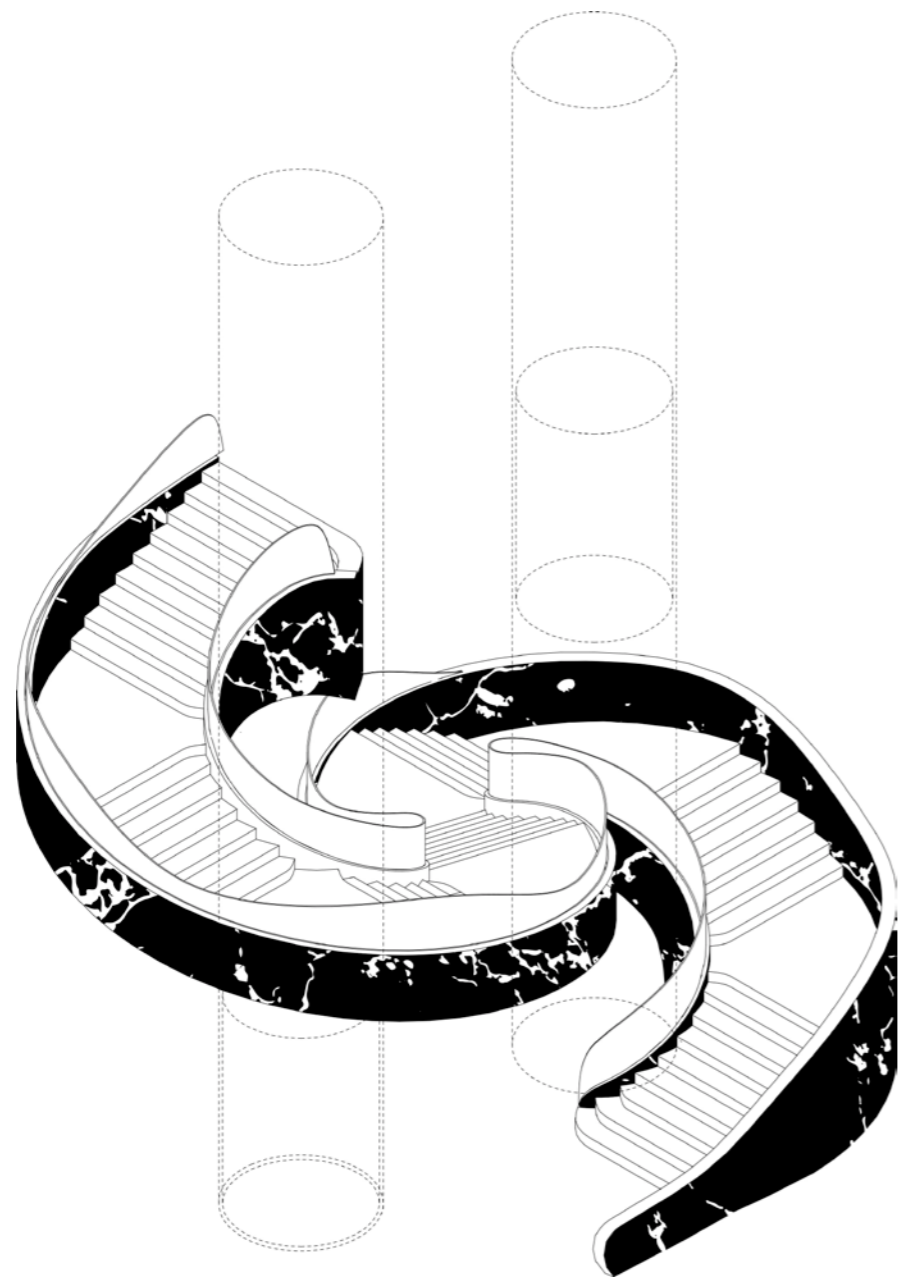
Elle se pare d'un nouvel attique, qui gagne les abords du bâtiment. La mansarde se métamorphose en pan de verre, la toiture en horizon d'or abritant un long balcon.

Héritage et modernité s'harmonisent, comme dans la grande cour où une façade neuve en béton clair joint l'existant. Elle recrée le rythme, les ombres des ouvertures haussmanniennes sans chercher à en singer les modénatures, ni la matérialité.

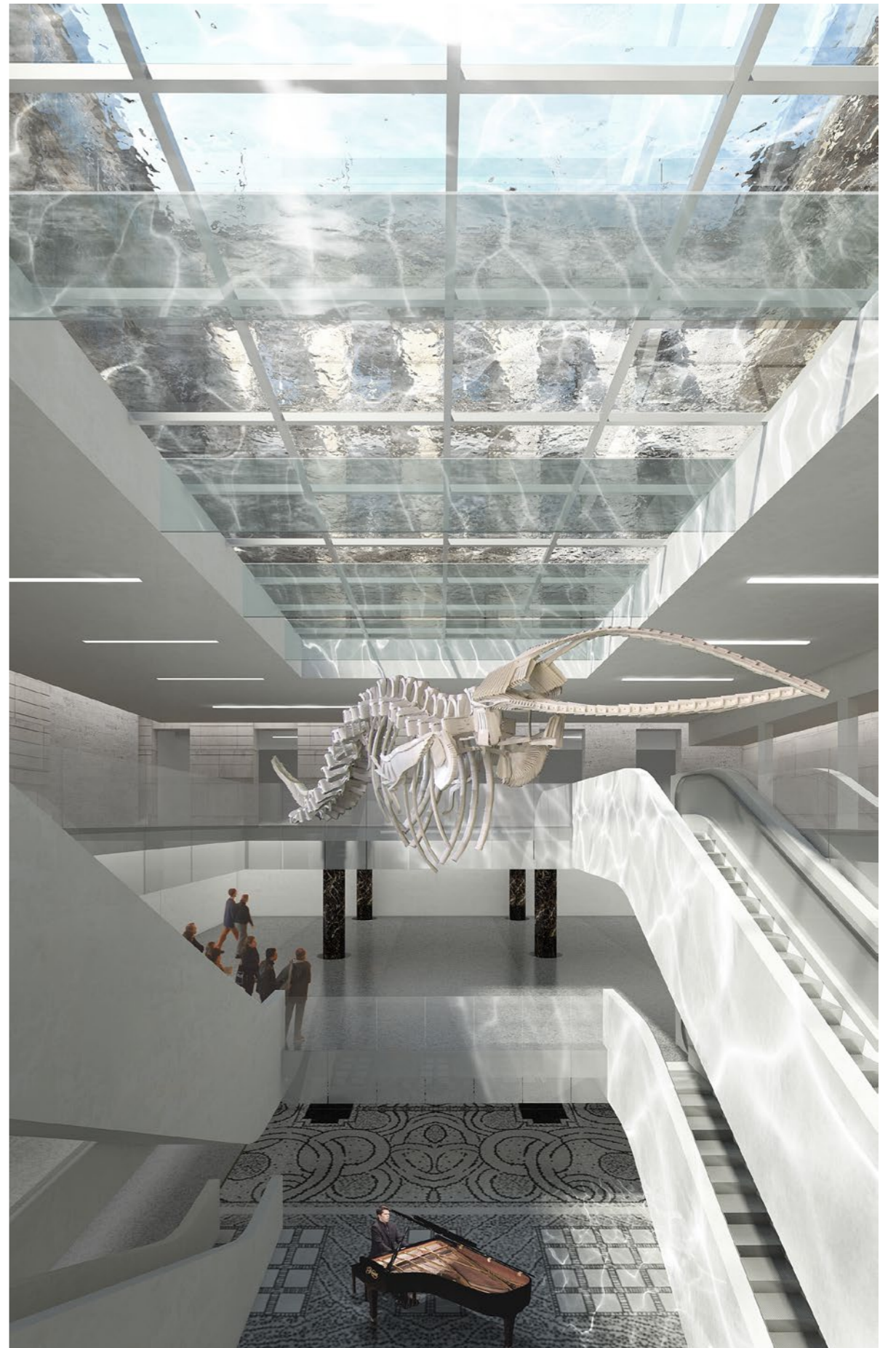
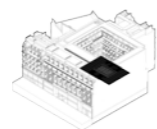
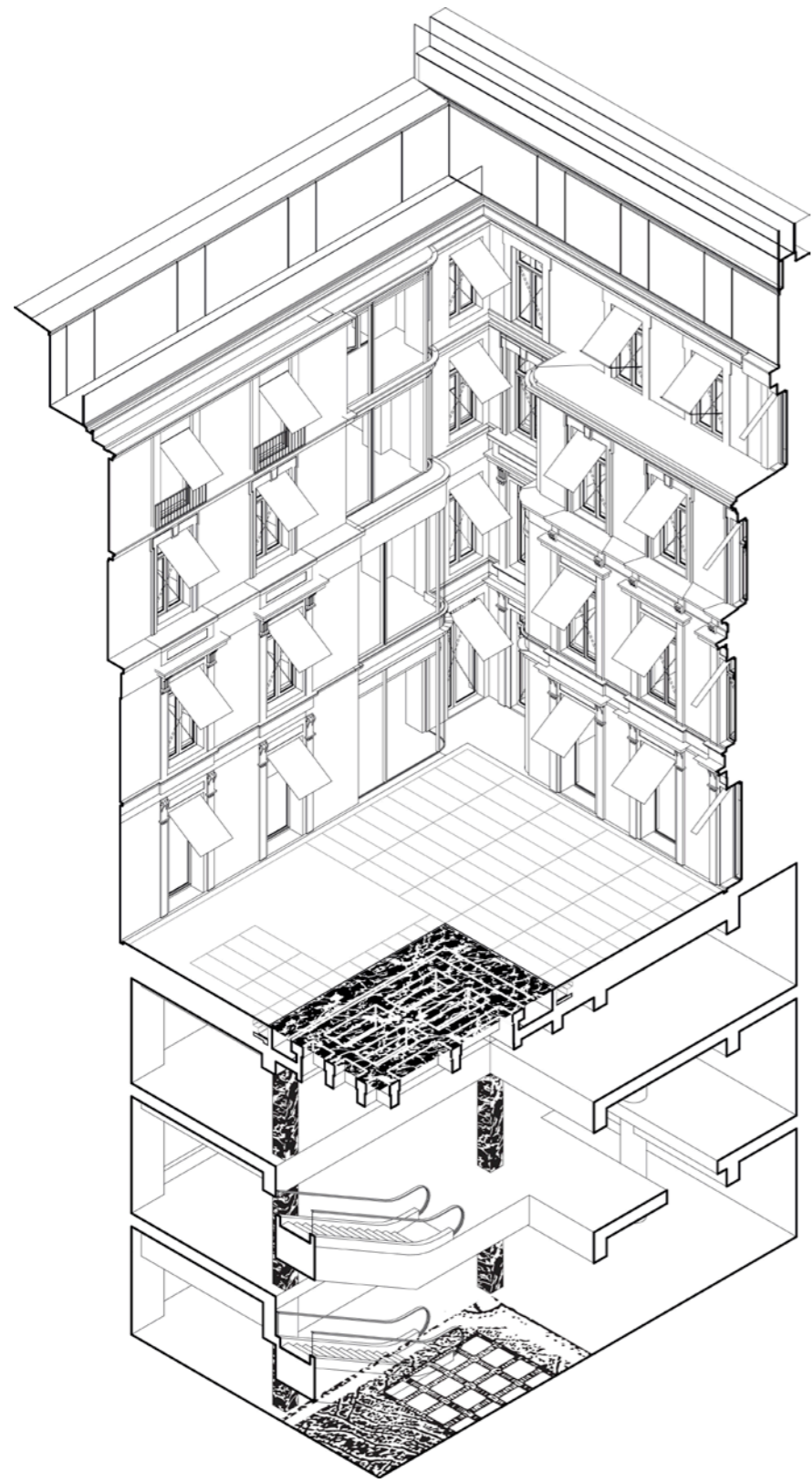
Verre, métal, béton, pierre se répondent, créent une unité par la mécanique de leur mise en relation à chaque échelle du projet.



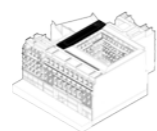
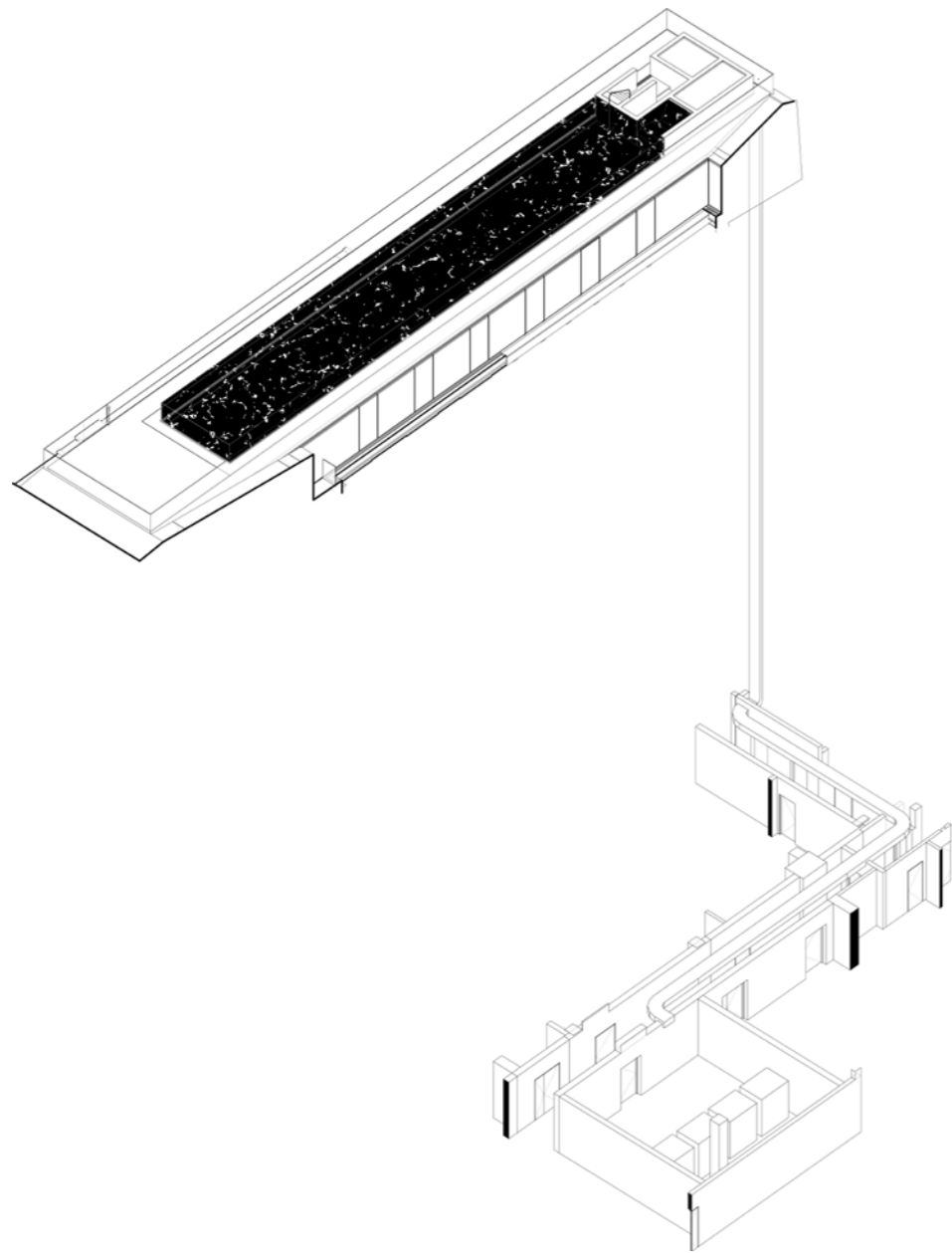
'N°150'
COSA



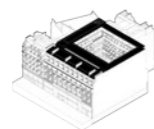
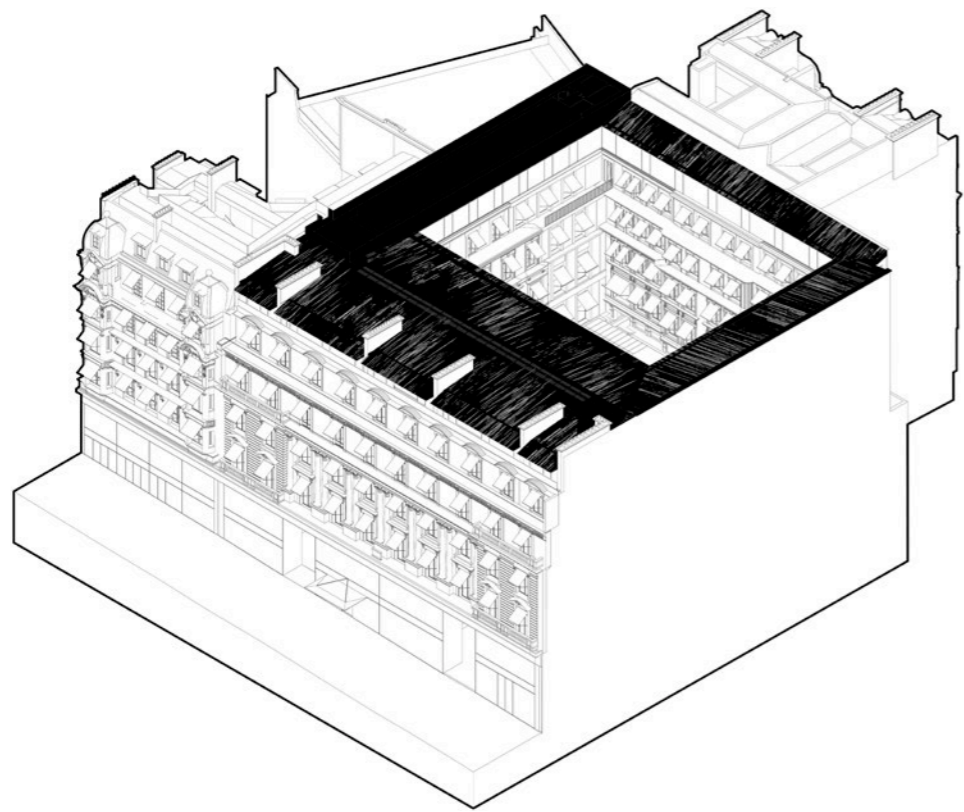
'N°150'
COSA



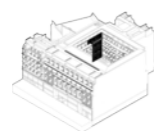
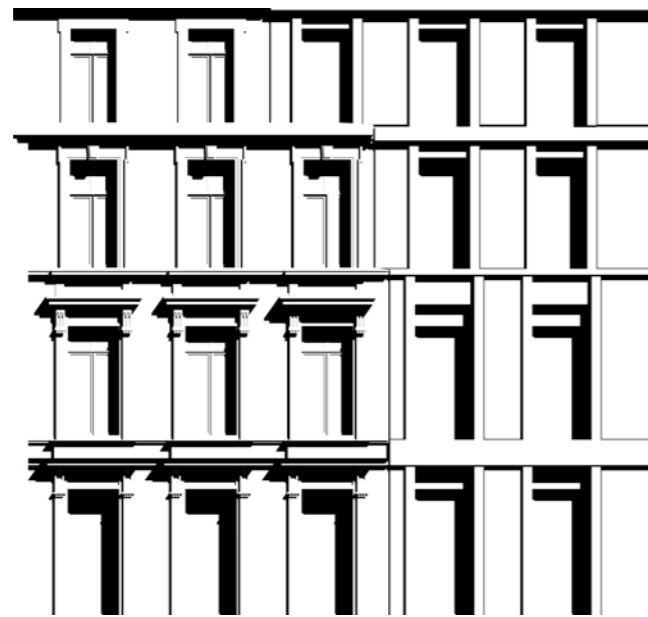
'N°150'
COSA



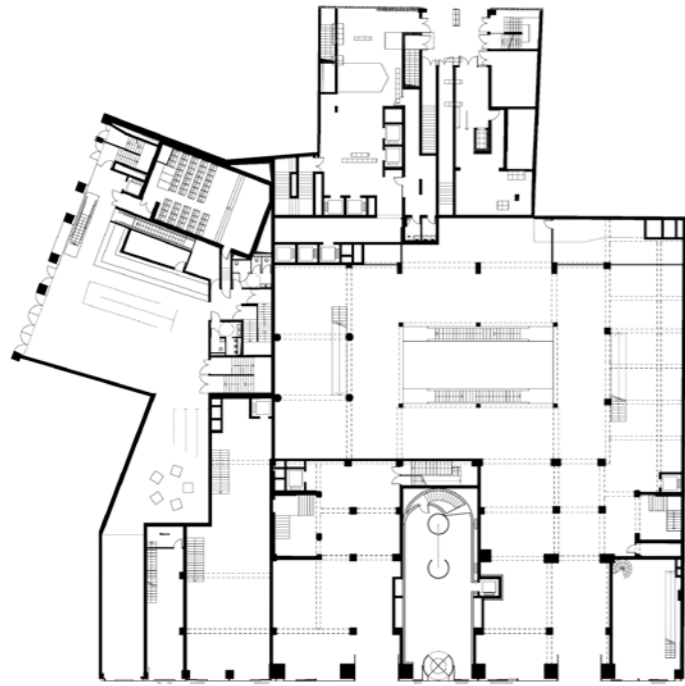
'N°150'
COSA



'N°150'
COSA



'N°150'
COSA



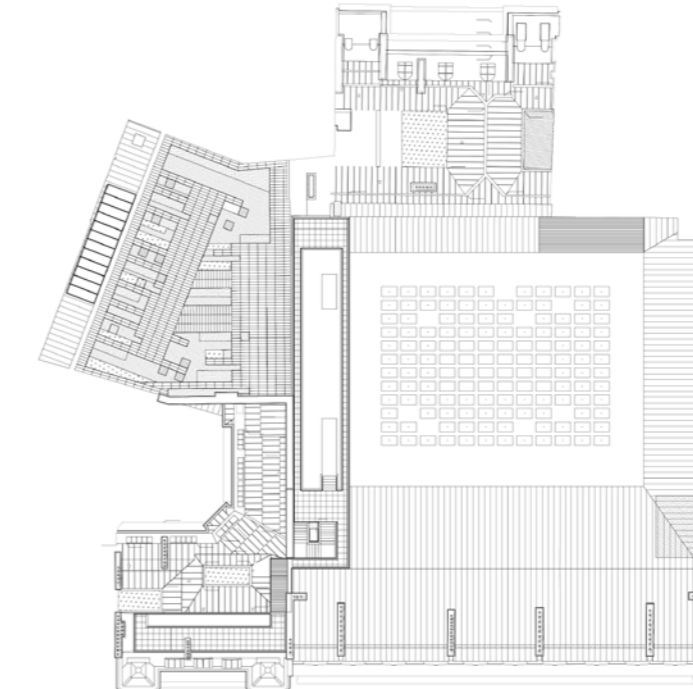
RDC



R+3



R+2



R+7

PROGRAMME

Restructuration d'un groupe d'immeubles parisiens en hôtel 5 étoiles de 100 clés, ses espaces d'accueil, bars et restaurants, spa et fitness, piscine sur le toit, chambres et suites, espaces extérieurs
 Réhabilitation de commerces sur trois niveaux
 Restructuration d'un cinéma

MAÎTRISE D'OUVRAGE

Groupama Immobilier
 AMO : JLL

MAÎTRISE D'ŒUVRE

Architectes : COSA Colboc Sachet architectures, Perrot & Richard
 Architectes
 Paysagiste : Neveux Rouyer
 paysagistes
 Décorateur : RF Studio
 Conseil hôtelier : ACDS
 Façades neuves : Birdie
 Mise en lumières : Étienne Gillibert

MOEX: Builders & Partners
 MOEX curage, dépollution : Bellegarde ING
 Structure : SCYNA 4
 Fluides : Barbanel
 Conseil en sécurité : Casso & Associés
 Acoustique : Jean-Paul Lamoureux
 Cuisines : Hacs Restauration
 Économie : AE75

'N°150'
 COSA

L'équipe

Benjamin Colboc

Architecte DPLG, MAA ENSA-Versailles, Formation BIM, cogérant

Arnaud Sachet

Architecte ENSAIS, Formation HQE, cogérant

PÔLE MAÎTRISE D'OEUVRE

Théophile Marmorat

Architecte DE HMONP, chargé de projets

Antonin Bohl

Architecte DE, assistant de projets

Christophe Maignien

Architecte DE HMONP, assistant de projets

Rémi Merchat

Architecte DE, assistant de projets

Julien Oblette

Architecte DE, assistant de projets

Paul Perez

Architecte INSA HMONP, assistant de projets

Arthur Schmitt

Architecte DE, assistant de projets

Grégoire Stouck

Architecte INSA, assistant de projets, Bim manager

PÔLE MAÎTRISE D'OEUVRE D'EXÉCUTION

Géraud Pin-Barras

Architecte DPLG - conducteur de travaux ESTP, direction des études et maîtrise d'œuvre d'exécution

Élia Bazabas

Architecte DPLG - DIUT Génie civil, coordination des études

Sélim Zaoui

Architecte, coordination des travaux

Loïc Le Mercier

Architecte ingénieur INSA, assistant MOEX

Catherine Brunini

Direction administrative

Pauline Lefort

Architecte DE, direction communication, recherche et développement

CO

SA

Colboc Sachet architectures
10 rue Bisson 75020 Paris
150 av. des Champs Élysées 75008 Paris
tél +33 (0)1 42 49 80 24
architectes@cosa-paris.com
www.cosa-paris.com